

Jour J pour le tram 3 à Saint-Louis

24.11.2015

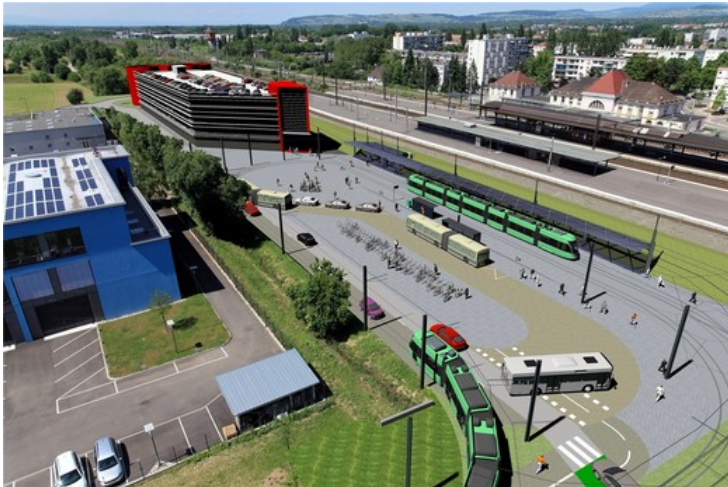
Hier a été dévoilée une plaque qui marque le début des travaux de l'extension du tram 3, entre Bâle et la gare de Saint-Louis. Photo: L'Alsace



Hier a été dévoilée une plaque qui marque le début des travaux de l'extension du tram 3, entre Bâle et la gare de Saint-Louis, au poste frontière de Bourgfelden. Ce jour, la Ville de Saint-Louis et la communauté de communes des Trois frontières l'attendaient depuis longtemps. Et pour cette cérémonie, toute symbolique en matière de coopération transfrontalière, de nombreux élus et responsables économiques étaient présents sur le site : Hans-Peter Wessels, à la tête du département construction et circulation du canton de Bâle-Ville, Alain Girny, président de la CC3F, Jean-Marie Zoellé, maire de Saint-Louis, Erich Lagler, directeur de BVB, Monica Linder-Guarnaccia, directrice d'IBA Basel, et Eric Straumann, président du conseil départemental, qui ont tous souligné le caractère stratégique du projet pour le développement de l'agglomération trinationale, tant française que bâloise. Le tram 3 devrait entrer en service fin 2017.

24.11.2015 - Peter Schenk

Ende 2017 fährt man mit dem 3er zum Bahnhof von Saint-Louis



Die Endhaltestelle des 3er-Trams soll westlich vom Bahnhof von Saint-Louis entstehen.

In gerade drei Jahren nach dem Spatenstich, der heute stattfindet, soll die neue 3er-Tramverlängerung von der heutigen 3er-Endhaltestelle Burgfelden Grenze durch ein neues Entwicklungsgebiet bis zum Bahnhof von Saint-Louis fertiggestellt sein.



An einem symbolischen Spatenstich wurde an der Burgfelder Grenze eine Gedenkplatte zur 3er-Tram-Verlängerung von Basel ins elsässische Saint-Louis enthüllt – links im Bild der Basler Regierungsrat Hans-Peter Wessels. Die Platte wird nach Abschluss der Arbeiten am Zoll zwischen die Tramschienen gelegt. Die neue Traminie ist 3,1 Kilometer lang, kostet 91 Millionen Franken und soll Ende 2017 in Betrieb genommen werden. Quelle: Kenneth Nars

Die Wendeschleife auf der Basler Seite wird neu bis zum Zoll verlängert, wo ein neues Zollgebäude entstehen wird. Jedes zweite Tram fährt weiter ins Elsass, wodurch ein 15-Minuten-Takt entsteht. Auf der Basler Seite werden 300 Meter Tramgeleise modernisiert, ganz neu gebaut werden die 500 Meter bis zum Zoll, die so ein Gebiet erschliessen, das bisher nicht an den öV angebunden war. Dazu gehören das Schweizerische Paraplegikerzentrum Basel Rehab, die Stiftung Bürgerspital sowie das bestehende und zukünftige Altersheim.

Grösstes Gymnasium des Elsass

Auf der französischen Seite werden die Wohngebiete von Bourgfelden ebenso angeschlossen wie die Sportanlagen Pfaffenholz, ein Schwimmbad und das Gymnasium Jean Mermoz, mit 2500 Schülern das grösste des Elsass. Die Haltestelle Soleil befindet sich in der Nähe des riesigen Supermarkts Géant Casino. Zwischen der Polyclinique Des Trois Frontières und dem Viertel Quartier du Lys ist auf der Karte (siehe Bildergalerie) noch viel unbebauter Raum zu erkennen. Das Tram soll im Elsass für dieses Gebiet die Rolle eines Entwicklungsmotors spielen.

Ursprünglich war im Rahmen des Agglomerationsprogramms auch von der 11er-Tramverlängerung die Rede. Diese ist als C-Projekt mit Baubeginn ab 2023 in die ferne Zukunft verschoben. Grund dafür war unter anderem, dass Saint-Louis sich mit Händen und Füssen dagegen gewehrt hat, die vor nicht allzu langer Zeit neu gestaltete Avenue de Bâle wieder aufzureissen. Heute scheint die 3er-Tramverlängerung für die Schweizer wie auch die französische Seite mehr Potenzial zu haben.

Kommt hinzu, dass die Ostseite des Bahnhofs von Saint-Louis schlechter für den Individualverkehr zu erschliessen ist als die Westseite. Hier sind die Anschlüsse an den Individualverkehr von der Autobahn A35 von Mulhouse oder die RD 105 aus dem Sundgau einfacher zu gestalten. Das Park & Ride-Gebäude, auf der Visualisierung in Rot, wird Platz für 740 Parkplätze bieten.

Jeden Tag kommen über 42 000 Personen aus Frankreich in die Nordwestschweiz – davon mit 85,4 Prozent die überwiegende Zahl mit dem Auto, 10,2 Prozent mit Bahn und Bus und ganze 4,4 Prozent zu Fuss oder mit dem Velo (Verkehrserhebung des Trinationalen Eurodistricts Basel TEB von 2012).

Ziel des neuen multimodalen Verkehrsknotenpunkts Bahnhof Saint-Louis ist es, die französischen Pendler vermehrt zum Umsteigen auf den öV zu bewegen. Das Agglomerationsprogramm geht von der Verlagerung von täglich 1700 Personenfahrten und 2800 Fahrgästen am Tag aus.

Option später bis Euro-Airport

Als Option offen steht die Möglichkeit, das 3er-Tram später vom Bahnhof Saint-Louis bis zum Euro-Airport zu verlängern. Das Park & Ride-Parking, an dem sich der Basler Pendlerfonds mit einem Beitrag von 882 000 Franken beteiligt, wird für die Benutzer gratis sein. «Man wird aber wahrscheinlich ein Ticket ziehen, das die Parkzeit auf eine

begrenzte Zeit wie 14 Stunden beschränkt», erklärt Hubert Vaxelaire, beim Zweckverband Communauté de Communes des Trois Frontières (Comcom) für den öV zuständig.

Eine Lösung finden muss man auch noch für den Preis der Billette, ist man doch in Frankreich an sehr niedrige Preise gewöhnt. So kostet die Einzelfahrt mit dem Distribus von Saint-Louis zur Schiffflände derzeit lediglich 1,30 Euro. Aber Vaxelaire ist optimistisch: «Wir sind im Gespräch und werden einen Kompromiss finden.»

Die Kosten des Gesamtprojekts betragen 98 Millionen Franken, davon entstehen 35 Millionen auf der Basler Seite und 63 Millionen im Elsass. Der Bund beteiligt sich im Rahmen des Agglomerationsprogramms mit maximal 35 Prozent. Netto zahlt der Kanton Basel-Stadt 22,3 Millionen Franken an die Verlängerung der Tramlinie 3 – der Bundesbeitrag für die Schweizer Seite beträgt 10,5 Millionen Franken.

Auf der französischen Seite beteiligen sich die Comcom, Saint-Louis, das Departement Haut-Rhin, die Region Elsass, der Staat, die EU und nochmals der Basler Pendlerfonds mit zwei Millionen Franken an den Kosten.

Le premier coup de pioche



24.11.2015

Les travaux de l'extension de la ligne du tram 3 Bâlois vers Saint-Louis sont officiellement lancés depuis hier.



Hier, à la douane entre Bâle et Saint-Louis, les représentants alsaciens et bâlois ont dévoilé une plaque commémorative pour marquer le début des travaux de l'extension du tram 3 bâlois vers la gare de Saint-Louis. PHOTO DNA - Ghislaine MOUGEL

Bâle et Saint-Louis, les acteurs bâlois et alsaciens impliqués dans l'extension de la ligne 3 du tram bâlois. Les travaux de ce nouveau tronçon, d'une longueur de 3,1 km, devraient donc bientôt commencer sachant que sa mise en service est annoncée pour fin 2017.

Le coût total de ce chantier s'élève à 53 millions d'euros hors taxes, financés à près de 40 % par la Suisse, 28 % par les autres partenaires français, 4 % par l'Europe et 28 % à la charge de la Communauté de communes des Trois Frontières.

Ce prolongement de la ligne de tram permettra d'ouvrir une liaison directe entre le centre de Bâle et la gare de Saint-Louis. Cette dernière devrait devenir une importante plateforme plurimodale où se côtoieront les utilisateurs du train, du bus, du tram mais aussi les automobilistes et les cyclistes. Actuellement, 30 000 frontaliers alsaciens se rendent au quotidien dans le nord-ouest de la Suisse.

24.11.2015

Une plaque avant le lancement des travaux

Alors que les travaux préparatifs à la construction de la ligne de tram ont commencé en avril dernier à Saint-Louis, les acteurs alsaciens et suisses du projet ont dévoilé une plaque, hier après-midi, à la hauteur du poste de douane de Bourgfelden. Cette cérémonie symbolique a officialisé le premier coup de pioche d'un chantier qui devrait s'étaler jusque fin 2017.



Hier après-midi, les partenaires suisses et alsaciens engagés dans le chantier de l'extension de la ligne bâloise du tram 3 ont lancé officiellement les travaux, depuis la douane de Bourgfelden, entre Bâle et Saint-Louis. PHOTOS DNA - Ghislaine MOUGEL



Une clique bâloise et des cuivres alsaciens pour symboliser le mélange des cultures. PHOTO DNA - Ghislaine MOUGEL

La douane de Bourgfelden, entre Saint-Louis et Bâle, a vibré aux sons de deux formations musicales, hier après-midi : ceux de la clique traditionnelle bâloise du Dup Club, en ouverture, et ceux du Grand orchestre de cuivres d'Alsace, en clôture.

Depuis hier, « la machine est lancée »

Pourtant, pour les nombreux représentants de la Communauté de communes des Trois Frontières, rejoint par Eric Straumann, président du conseil départemental, il était bien question d'ouvrir officiellement le chantier de l'extension du tram bâlois vers Saint-Louis.

Si, depuis le mois d'avril dernier, les Ludoviciens ont déjà pu voir intervenir des entreprises au cœur de leur ville, les différents travaux effectués concernaient essentiellement des déplacements de conduites le long de la nouvelle ligne du tram. Une phase de travaux qui devrait s'achever au courant du premier semestre 2016. Suivront ensuite « les travaux de voirie et de renforcement du pont surplombant l'autoroute A35 ainsi que la route douanière menant à l'EuroAirport. Puis, les entreprises procéderont à la mise en place des voies et à l'installation des stations d'arrêt et des caténaires », comme il a été indiqué hier.

Avec l'installation au mois de mai de la Maison du tram, au 65 avenue du Général-de-Gaulle, la Ville avait souhaité offrir un lieu dédié à l'information des riverains.

« Une liaison historique »

Depuis hier, « la machine est lancée », a confirmé Alain Girny, président de la Communauté de communes des Trois Frontières (CC3F), accompagné de Jean-Marie Zoellé, maire de Saint-Louis. Le président de la CC3F a précisé : « les différentes phases techniques vont pouvoir s'enchaîner jusqu'au milieu de l'année 2017, pour laisser place aux essais du tram ». Sa mise en service étant programmée à la fin de cette même année. Auparavant, le conseiller d'État du canton de Bâle-Ville, Hans-Peter Wessels, a donné officiellement le départ du chantier qui reliera le centre de Bâle à la gare de Saint-Louis. Le tronçon de l'extension couvre une longueur de 3,1 kilomètres, dont 500 mètres compris sur le sol bâlois. L'élu bâlois a rappelé la dimension symbolique de ce projet et a qualifié cette liaison entre les deux pays « d'historique, au même titre que la ligne de tram 8, réalisée entre Bâle et Weil am Rhein, en Allemagne ».

Le directeur de la « Basler Verkehrs-Betriebe » (tramway de Bâle, ndlr), Erich Lagler, s'est projeté vers l'avenir du transport public sur le plan de l'agglomération. Sans oublier d'évoquer la première ligne déjà mise en service à l'étranger en 1900 : « Cette ligne entre Bâle et Saint-Louis a circulé jusqu'en 1957 ». Une première vision européenne, entre la Suisse, la France et l'Allemagne. Mais aussi l'assurance avec cette prochaine extension « d'un échange continu entre les cultures ».

Der Lindwurm wird wieder länger: Bis 2017 fährt wieder eine Tram von Basel nach Saint-Louis

25.11.2015

Über die deutsche Grenze rollt die Tram schon länger. Ab Ende 2017 soll auch Frankreich wieder ans Basler Netz angeschlossen sein.



Derzeit fährt der 3er nur bis zur Landesgrenze. Foto: Daniel Gramespacher

BASEL/SAINT-LOUIS. Mit der Enthüllung einer Erinnerungstafel feierten Politiker beider Länder jetzt den Baubeginn auf Schweizer Seite, in Frankreich war der Start schon im April. 60 Jahre nachdem die letzte Tram von Basel nach Saint-Louis ihren Betrieb eingestellt hatte, sollen die grünen Wagen bald wieder bis zum Saint-Louiser Bahnhof fahren, an dessen Rückseite eine neue Drehscheibe verschiedener Verkehrszweige entsteht.

Kosten

Das grenzüberschreitende Tramprojekt dürfte zu den wenigen gehören, die während der Planungsphase billiger wurden. Wegen des Frankenhöhenflugs gegenüber dem Euro belaufen sich die Gesamtkosten des Projekts nach Angaben des Basler Bau- und Verkehrsdepartement derzeit auf 91,3 Millionen Franken, was gegenüber dem vor der Aufhebung der Wechselkursuntergrenze im Januar veranschlagten Budgets eine Reduzierung um 6,7 Millionen Franken bedeutet. 33,6 Millionen Franken investiert die Schweiz trotzdem noch in das Projekt, obgleich nur 500 Meter der neuen insgesamt 3,1 Kilometer langen Tramlinie auf Basler Terrain liegen. 53 Millionen Euro sind auf französischer Seite veranschlagt. Neben den Tramschienen wird hier auch eine Park & Ride-Anlage gebaut, an der sich auch der Kanton Basel-Stadt mit Mitteln aus seinem Pendlerfonds beteiligt.

Grenzüberschreitende Trams

Für die seit Ende 2014 verkehrende Tram 8 nach Weil am Rhein hatte die Basler Regierung noch viel Kritik einstecken müssen, da sie weithin als Schweizer Einladung zum Einkaufstourismus verstanden wurde. Bei der neuen Verbindung, die die Basler Grenze an dem vor allem von Franzosen benutzten Zoll Burgfelderstraße passiert, geht es jetzt eindeutig um Verkehrsberuhigung, pendeln doch täglich rund 30 000 Pendler aus Frankreich in die Nordwestschweiz. Von Ihnen nutzen nach Zahlen der Basler Behörden bisher nur 14 Prozent den öffentlichen Nahverkehr. Entsprechend begeistert zeigte sich bei der Feier zum Baubeginn der Vorsteher des Basler Bau- und Verkehrsdepartements Hans-Peter Wessels. Ihn freuen vor allem die 740 am Saint-Louiser Bahnhof entstehenden kostenlosen Pendlerparkplätze: "Das ist geradezu sensationell!"

Erschließung neuer Stadtteile

Auf französischer Seite ist die Freude nicht weniger groß, erschließt doch die neue Bahnverbindung mit dem Quartier du Lys und dem Technoport zwei neue Baugebiete und bindet gleichzeitig sowohl die größte (Hoch-)Schule im Elsass, das Lycée Jean Mermoz, mit dem seit diesem Jahr auch die Lörracher Duale Hochschule kooperiert, als auch die Saint-Louiser Polyklinik mit an. Auf Schweizer Seite startet die Tram 3 in Birsfelden und kommt am Aeschen- und Barfüßerplatz, sowie am Kollegienhaus der Universität vorbei. Lange Zeit war in Frankreich im Vorfeld darüber gestritten worden, welcher der beiden zur Wahl stehenden Tramverlängerungen man letztendlich zustimmen sollte, stand doch auch die kürzere und entsprechend billigere Linie 11 zur Disposition, die vom Grenzübergang Lysbüchel in gerader Strecke ihrerseits zum

Bahnhof gekommen wäre, diesmal allerdings, anders all jetzt, auf der Vorderseite. Vollständig abgesagt ist auch der Weiterbau dieser zweiten Tram aber nicht.

Geschichte mit Unterbrechungen

An die sehr bewegte Tramvorgeschichte erinnerte beim symbolischen Spatenstich am Montag (die BZ berichtete) der Saint-Louiser Bürgermeister Jean-Marie Zoellé. Im Jahr 1900 fuhr die erste Tram von Basel nach Saint-Louis, das damals noch Sankt Ludwig hieß. Mit dem Beginn des Ersten Weltkriegs wurde die Verbindung 1914 eingestellt, 1923 aber – jetzt von der Schweiz nach Frankreich – wieder aufgenommen und 1939 angesichts des nächsten Weltkriegs erneut eingestellt. Zuletzt fuhren die Bahnen zwischen 1947 und 1957 wieder, um dann letztmals eingestellt zu werden. "Der Bustransport schien in den autogläubigen sechziger Jahren moderner", so der Direktor der Basler Verkehrs-Betriebe BVB, Erich Lagler. Neue Anläufe, die Gleise wieder zu verlegen gab es seither mehrfach. Von bis zu fünf Tramlinien nach Deutschland und Frankreich war etwa 2001 im Entwicklungskonzept der Trinationalen Agglomeration Basel, die dem heutigen Eurodistrict vorausging, die Rede. Dem insofern historischen Anlass gemäß, hatten sich auch der Weiler Oberbürgermeister Wolfgang Dietz und der langjährige Präsident des Elsässer Gemeindeverbands Communauté des Trois Frontières, Roland Igersheim, unter den Gästen der kleinen Feier eingefunden. Igersheim, der im Jahr 2014 seine politische Laufbahn beendet hat, gehörte schon früh zu den engagiertesten Vertreter des Projekts.

Badische Zeitung

24.11.2015

■ Spatenstich für Verlängerung der Tramlinie 3 nach Saint-Louis



JETZT WIRD AUCH IN BASEL an der Verlängerung der Tramlinie 3 nach Saint-Louis gebaut; in der elsässischen Nachbarstadt waren Bagger schon im April aufgefahren. Den Spatenstich feierten Behördenvertreter am Montag mit einer Erinnerungstafel. Von Ende 2017 sollen Trams über die Grenze fahren. FOTO: MAHRO